

Крейт LTR-U-1.

Краткая инструкция по перепрошивки Firmware.

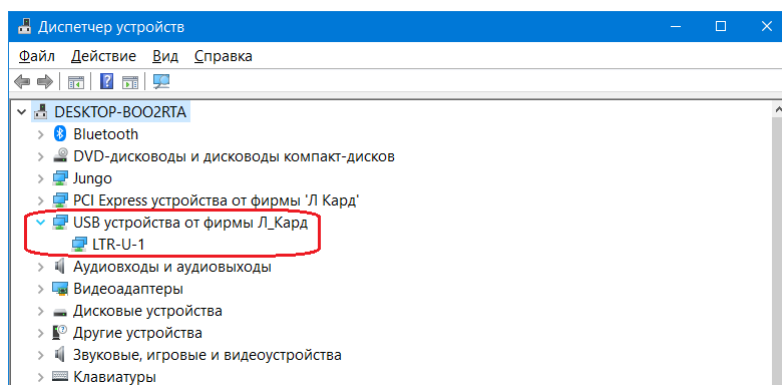
31.03.25 г.

1. Работаем под *Windows*. Для работы с крейтом LTR-U-1 настоятельно рекомендуется (уже очень давно) использовать службу *ltrd* (www.lcard.ru/download/ltrd-setup.exe) и программу '*LTR Manager*' (www.lcard.ru/download/ltrmanager_setup.exe).

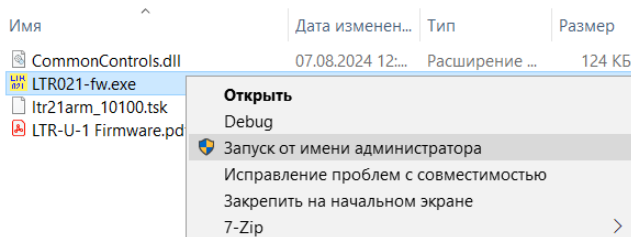
Подробности смотри рук-во www.lcard.ru/download/ltr_soft_getting_started.pdf.

2. Если в крейт LTR-U-1 была установлена старая прошивка, то такой крейт вполне может быть не обнаружен системой *Windows*'7 и выше. Поэтому рекомендуется найти компьютер с *Windows*'XP (SP3), на котором система скорее всего без проблем должна увидеть крейт LTR-U-1.

3. Подсоединяем крейт LTR-U-1 к USB шине компьютера. Убеждаемся, что *Windows* правильно опознала крейт LTR-U-1 и он в системе **единственный**:

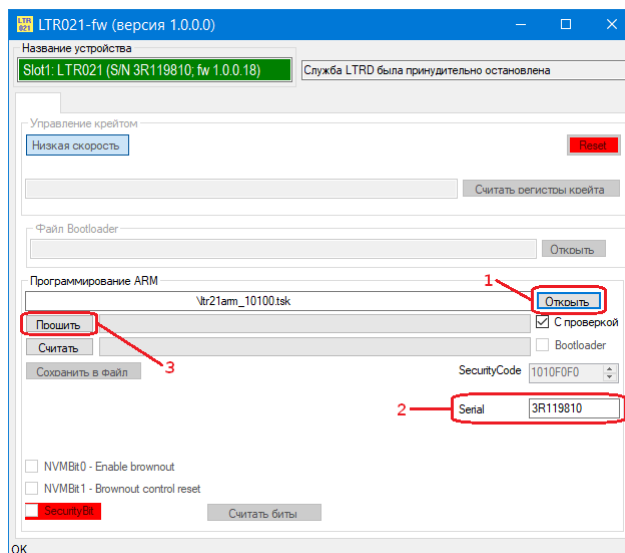


4. Запускаем служебную утилиту LTR021-fw.exe с правами администратора (под *Windows*'XP этого не требуется):

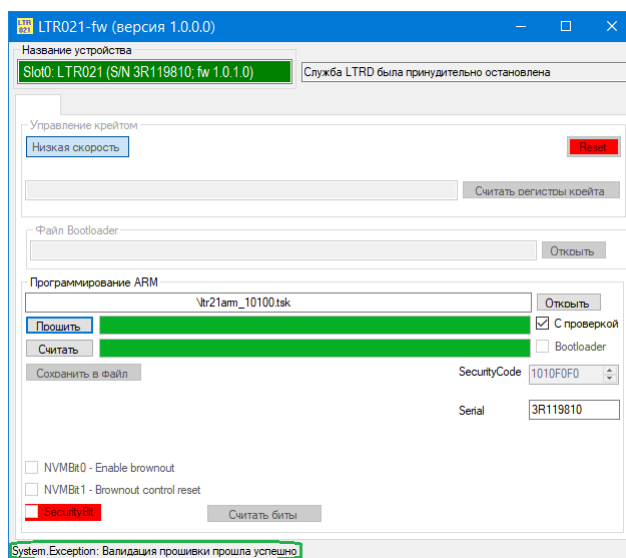


5. Настраиваем утилиту:

- Шаг 1 - открываем файл прошивки "*ltr21arm_10100.tsk*";
- Шаг 2 - вводим серийный номер в поле *Serial*;
- Шаг 3 - нажимаем на кнопку "*Прошить*".



6. В случае успешной прошивки внизу утилиты высвечивается весьма странная надпись “*System.Exeption: Валидация прошивки прошла успешно*”:



7. На этом процесс перепрошивки крейта LTR-U-1 можно считать завершённым.

8. Для дальнейшей штатной работы с крейтом LTR-U-1 следует заново запустить службу **ltrd**.